



DEZUMIDIFICATOR

dry<sub>plus</sub> 21 dry<sub>plus</sub> 25



## INSTRUCȚIUNI DE UTILIZARE

Citiți cu atenție instrucțiunile de utilizare înainte de punerea în funcțiune a dehumidicatorului sau înainte de a efectua operațiuni de întreținere.

Respectați toate instrucțiunile de utilizare; nerespectarea instrucțiunilor poate duce la accidente și / sau daune. Păstrați aceste instrucțiuni pentru referințe viitoare.

## INFORMAȚII PRIVIND FUNCȚIONAREA ȘI SIGURANȚA

- **Această unitate reprezintă un dezumidificator de înaltă performanță, destinat doar uzului casnic!**
- Folosiți acest dezumidificator numai cum este menționat în acest manual. Orice altă utilizare nerecomandată de către producător poate duce la provocarea de incendii, șocuri electrice sau răniri de persoane.
- Unitatea conține agent frigorific; păstrați-o în poziție verticală în orice moment.
- După ce ați pornit unitatea, păstrați-o în poziție verticală pentru a permite agentului frigorific să se stabilizeze și așteptați două ore înainte de a o utiliza.
- Asigurați-vă că tensiunea de alimentare este conformă cu cea indicată pe plăcuța cu datele dezumidificatorului (220~240V/50Hz).
- Asigurați-vă că ștecherul este bine introdus în priza de curent. Nu utilizați adaptoare multiple. Nu atingeți ștecherul cu mâinile umede. Asigurați-vă că ștecherul este curat.
- Acest dezumidificator nu este o jucărie. Copiii trebuie supravegheați în mod adecvat pentru a vă asigura că nu se joacă cu unitatea.
- Acest dezumidificator poate fi folosit de către copiii cu vârste începând cu 8 ani și de către persoane cu capacități mentale reduse, sub supravegherea unor persoane adulte responsabile pentru siguranța lor astfel încât să fie instruiți cu privire la utilizarea unității și riscurile implicate.
- Nu lăsați copiii să opereze sau să curețe unitatea fără a fi supravegheați.
- **Deconectați unitatea de la sursa de alimentare atunci când aceasta nu este folosită sau dacă efectuați operațiuni de curățare. Altfel, există riscul de șoc electric sau alte accidente.**
- Pentru deconectarea dezumidificatorului, aduceți întrerupătorul pe poziția OFF și scoateți ștecherul din priză. Trageți doar de ștecher, nu trageți de cablul de alimentare.
- Nu îndoiiți, răsuciți sau înodați cablul de alimentare și nu acționați nicio forță asupra lui. **Nu utilizați cablul de alimentare sau ștecherul dacă prezintă deteriorări: altfel, există riscul de șoc electric sau incendiu.** În cazul în care cablul de alimentare este deteriorat, acesta trebuie înlocuit de către producător, distribuitor sau o persoană calificată, astfel încât să se evite orice risc privind siguranța.
- Nu așezați obiecte grele pe suprafața umidificatorului.
- Pentru a preveni scurgerile de apă, goliți rezervorul de apă înainte de a muta unitatea.
- Nu înclinați dezumidificatorul într-o parte sau nu îl întoarceți cu susul în jos deoarece apa l-ar putea deteriora.
- **Nu folosiți unitatea pe suprafețe instabile sau înclinate: stropii de apă pot provoca defecțiuni sau vibrații neobișnuite și zgomotoase.**
- Dezumidificatorul trebuie poziționat la cel puțin 50 cm distanță de perete sau alte obstacole, astfel încât căldura să poată fi disipată în mod regulat.
- **Închideți toate ferestrele pentru a maximiza eficiența dezumidificatorului.**
- **Nu introduceți obiecte și instrumente ascuțite în grila de evacuare a aerului.**
- **Nu acoperiți în nici un fel orificiile de admisie și de evacuare a aerului.**

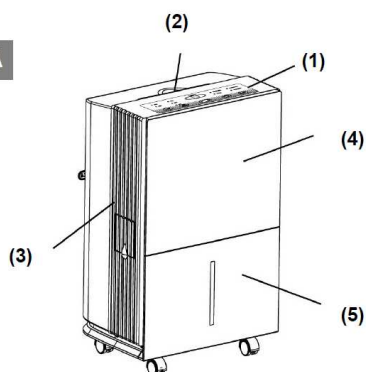
## ATENȚIE!

**În caz de funcționare defectuoasă, opriți dezumidificatorul și deconectați-l imediat de la priza de alimentare. Nu demontați, reparați sau modificați acest produs. În cazul unei defecțiuni, contactați imediat centrul de servicii post-vânzare.**

- Nu introduceți cablul, ștecherul sau orice alt element în apă sau alte lichide.
- Nu expuneți dezumidificatorul la lumina directă a soarelui.
- Păstrați dezumidificatorul la distanță de surse de căldură, care ar putea deteriora componentele din plastic.
- Nu utilizați insecticide, uleiuri sau vopseluri lângă unitate; acest lucru poate duce la deteriorarea componentelor din plastic sau chiar provoca incendii!
- **Țineți substanțele inflamabile și uleiurile departe de unitate!**
- **Nu mișcați unitatea în timpul funcționării deoarece pot avea loc scurgeri de apă ce pot duce la avarierea acesteia.**

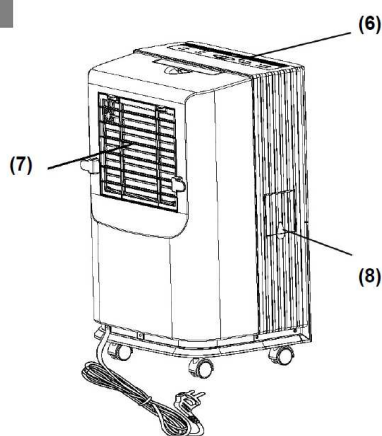
## DESCRIEREA COMPONENTELOR

### VEDERE FRONTALĂ



- 1) Panou de control
- 2) Mânere pentru transport
- 3) Orificiu evacuare dezumidificator
- 4) Panou frontal
- 5) Rezervor de apă; poate fi îndepărtat pentru golire

### VEDERE SPATE



- 6) Panou de control
- 7) Panou spate cu filtru de aer
- 8) Orificiu de drenare a condensului

## INSTRUCȚIUNI PRIVIND FUNCȚIONAREA

### PORNIREA DEZUMIDIFICATORULUI

Așezați unitatea pe o suprafață termorezistentă plană și stabilă, la cel puțin 1 metru distanță de materiale inflamabile sau sensibile la căldură și la 50 cm distanță de pereți sau alte obstacole.

Asigurați-vă că rezervorul de apă se află în poziția corectă.

Conectați cablul de alimentare la o priză electrică adecvată (220-240V/50Hz). Se va prinde ledul STAND BY (POWER).

Apăsăți butonul ON/OFF aflat pe panoul de control (230V).

## AVERTISMENTE PRIVIND FUNCȚIONAREA

**Unitatea va începe să funcționeze doar dacă nivelul umidității din cameră se află peste nivelul valorii setate.**

Dezumidificatorul va continua să funcționeze până când nivelul de umiditate setat a fost atins, **cu excepția întreruperilor cauzate de rezervorul plin**. În acest caz, goliți rezervorul și re poziționați-l corect: dezumidificatorul își va relua funcționarea.

### AVERTISMENT:

**După fiecare întrerupere din funcționare este necesar un repaos de cel puțin 3 minute înainte ca dezumidificatorul să înceapă să funcționeze din nou: acest repaos protejează compresorul de eventuale deteriorări.**

**Dacă, pe de altă parte, procentul setat de umiditate este mai mare decât nivelul prezent constatat în cameră, dezumidificator nu va porni.**

În cazul în care, după ce ați urmat instrucțiunile de pornire ale unității, **aceasta nu pornește și lumina de funcționare nu se aprinde**, sau dacă dezumidificatorul se oprește fără niciun motiv, asigurați-vă că priza de alimentare și cablul de curent sunt în stare bună de funcționare.

După ce verificați, așteptați timp de 10 minute și apoi reporniți unitatea.

Dacă dezumidificatorul tot nu pornește după 10 minute sau în cazul în care cablul de curent sau priza de alimentare este deteriorată, opriți unitatea și contactați un centru de servicii post-vânzare.

### AVERTISMENT:

**Când dezumidificatorul funcționează, compresorul produce căldură și unitatea emană aer cald în cameră. Prin urmare, temperatura camerei va tinde să crească.**

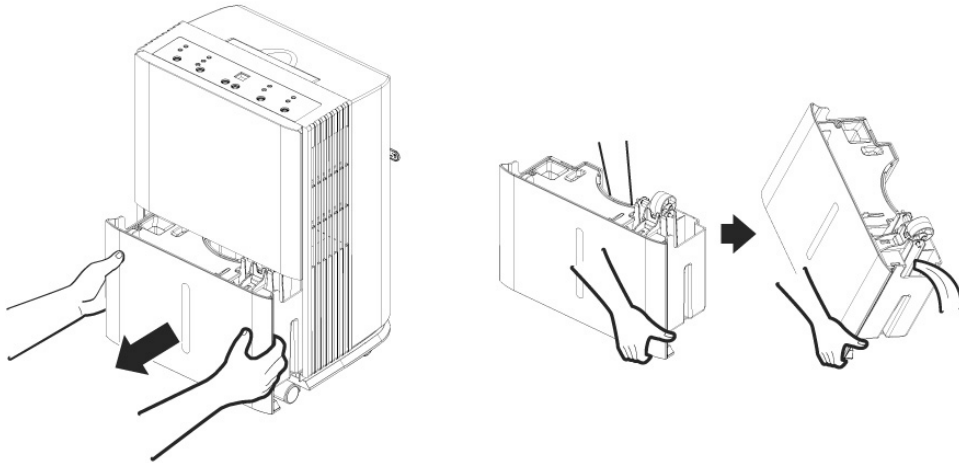
**Acest lucru este normal.**

## OPRIREA UNITĂȚII

Pentru a opri dezumidificatorul, apăsați butonul ON/OFF. Alimentarea cu energie electrică este întreruptă, iar unitatea se oprește. Deconectați unitatea de la priza de alimentare dacă nu intenționați să o utilizați pentru un timp mai îndelungat.

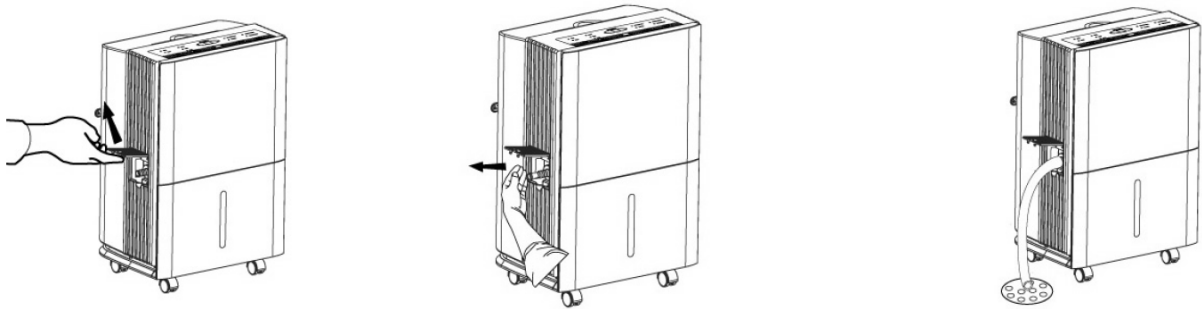
## ELIMINAREA CONDENSULUI

Apa extrasă din aer poate fi colectată în rezervorul de apă din partea frontală a unității. Când rezervorul este plin, unitatea se oprește. Ledul care semnalizează rezervorul plin, FULL TANK, se aprinde și unitatea emite un semnal sonor timp de aproximativ 10 secunde. Goliți rezervorul. Utilizați ambele mâini pentru a goli rezervorul.



## DRENAREA CONTINUĂ A CONDENSULUI

Puteți fixa un furtun PVC de 14 mm diametru (nu este inclus) pentru a drena continuu rezervorul.



Deschideți capacul care acoperă orificiul de drenare aflat în partea laterală a unității.

Scoateți dopul de cauciuc.

Înșurubați racordul furtunului de drenare (inclus) în orificiul de drenare.

Conectați un furtun PVC (nu este furnizat) la orificiul de drenare.

Conectați furtunul de drenare a apei.



## **LED STAND BY**

**LED FUNCȚIONARE CONTINUĂ:** arată că dezumidificatorul funcționează în modul continuu.

**LED RESETARE FILTRU:** indică faptul că filtrul trebuie curățat.

**DEZGHEȚ:** dezumidificatorul este proiectat să funcționeze la temperaturi ambiante de la + 5° C până la + 35° C. Dacă este utilizat la temperaturi joase, se poate forma gheață pe evaporator, și astfel îngreunează funcționarea.

Când acest lucru se întâmplă, dezumidificatorul trece în modul de dezghețare. Compresorul se oprește, dar ventilatorul continuă să funcționeze.

**Vă recomandăm să nu utilizați dezumidificatorul la temperaturi interioare mai mici de 5° C.**

**AUTO RESTART:** dezumidificatorul pornește din nou după o pană de curent.

**FUNCȚIE MEMORIE:** dezumidificatorul își păstrează setările după o pană de curent.

## **CURĂȚAREA ȘI ÎNTREȚINEREA**

### **ÎNTREȚINEREA SUPRAFEȚEI EXTERIOARE A DEZUMIDIFICATORULUI**

#### **⚠ AVERTISMENT!**

**Deconectați întotdeauna unitatea de la sursa de alimentare înainte de a curăța, altfel se pot produce șocuri electrice și defecțiuni.**

#### **⚠ AVERTISMENT!**

**Nu udați unitatea și nu o scufundați în apă, altfel se pot produce șocuri electrice.**

**Utilizați o cârpă umedă și moale pentru a curăța suprafața exterioară a dezumidificatorului.**

**Nu utilizați solvenți, petrol, xilen, pudra de talc sau perii: aceste produse pot deteriora suprafața și culoarea acesteia.**

## **CURĂȚAREA REZERVORULUI DE APĂ**

Vă recomandăm scoaterea rezervorului o dată la câteva săptămâni, pentru a preveni depunerea mușgaiului și bacteriilor. Umpleți rezervorul cu apă curată o cantitate mică de detergent; spălați bine, apoi clătiți cu apă din abundență.

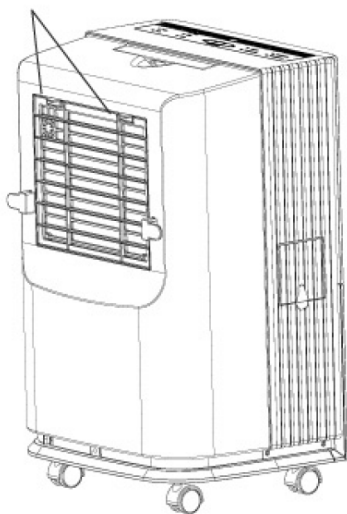
## **CURĂȚAREA FILTRULUI DE AER**

Filtrul este conceput pentru a îndepărta praful sau murdăria din aer.

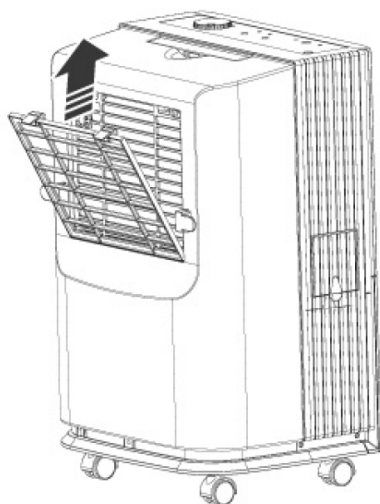
Dacă filtrul este înfundat de praf, consumul de energie electrică va fi mai mare decât în mod normal.

**Pentru a optimiza eficiența eliminării umidității, curățați filtrul dată la fiecare 250 h de funcționare. După această perioadă, ledul RESETARE FILTRU se aprinde pentru a indica faptul că este timpul să curățați filtrul).**

### Instrucțiuni de curățare:



1. Apăsați pe cele două urechi laterale și scoateți filtrul în afară.
2. Curățați filtrul cu un aspirator sau spălați-l cu apă curată, la o temperatură sub 40 °C. **NU UTILIZAȚI ALCOOL, BENZEN SAU ALTE PRODUSE AGRESIVE.**
3. Lăsați filtrul să se usuce natural, apoi re poziționați-l în spațiul prevăzut special.
4. Apăsați butonul FILTRU



**REGULAMENTUL F-GAS (CE) nr. 842/2006 privind gazele cu efect de seră**

**Nu eliberați în atmosferă R-134a: R-134a este un gaz fluorurat cu efect de seră reglementat de Protocolul de la Kyoto, având un potențial de încălzire globală (GWP) de 1430.**





**INFORMAȚII PRIVIND CORECTA ELIMINARE A PRODUSULUI ÎN CONFORMITATE CU DIRECTIVA EUROPEANĂ 2012/19/CE.**

■ Simbolul de pe produs înseamnă că la sfârșitul vieții sale, produsul nu trebuie aruncat împreună cu deșeurile normale, ci trebuie eliminat în zonele special amenajate pentru deșeuri de acest tip sau la furnizorii unor astfel de servicii. Prin eliminarea acestui produs în mod corect puteți preveni consecințele negative asupra mediului și sănătății omului și, în același timp, permiteți recuperarea și reciclarea materialelor conținute de produs pentru a asigura economisirea semnificativă în ceea ce privește energia și resursele. Obligația referitoare la eliminarea produsului este evidențiată de simbolul coșului de gunoi marcat cu o cruce. Eliminarea ilegală a produsului de către utilizator va determina aplicarea sancțiunilor administrative definite de reglementările în vigoare.



improve your life

[www.argoclima.com](http://www.argoclima.com)